



# **MECANIZADOS, S.A.**

## **Memoria de sostenibilidad 2024**

SOLUCIONES MECÁNICAS



[www.mecaniza.com](http://www.mecaniza.com)

# CARTA DEL DIRECTOR

## RESPONSABILIDAD CORPORATIVA

Fruto de la conciencia social y ambiental y el fuerte compromiso de mejora continua, Mecanizados, S.A. elabora esta memoria de sostenibilidad para comunicar de forma transparente y alineada con los intereses de la sociedad y en especial de nuestros grupos de interés, las actividades y avances de nuestra empresa durante este último año, y hacerles partícipes de nuestros logros y retos.

Como miembro responsable de la sociedad, soy consciente de que nuestra actividad debe llevarse a cabo desde un enfoque a Procesos y de Gestión de Riesgos, para garantizar entregas correctas al cliente (en calidad, servicio y precio), para garantizar la salud todos nuestros colaboradores y para garantizar la protección del medio ambiente.

Como parte de este compromiso, capacitamos a nuestros empleados para que participen y sean conscientes de cada desempeño realizado en la empresa y que cumplimos con toda la legislación. Nuestro mayor logro es integrar talento y profesionalidad.

En la actualidad estamos trabajando en el mapeo de flujo de valor continuo en todos los procesos relacionados con la producción, el medio ambiente y sus objetivos para favorecer la mejora continua.



A stylized handwritten signature in blue ink.

Fdo. Joaquín Mínguez Martí  
Mecanizados, S.A.



# LA MEMORIA

## DEFINIR EL CONTENIDO DE LA MEMORIA

Para la definición del contenido de la memoria se han tenido en cuenta los principios de la Guía GRI G4 (inclusión de los grupos de interés, contexto de sostenibilidad, materialidad y exhaustividad) y se han seguido los siguientes pasos:

1. Identificación de los grupos de interés y sus expectativas desarrollada en el marco del sistema de gestión integrado de la empresa.
2. Partiendo del análisis de los grupos de interés y la tipología de actividades de la empresa, se han revisado los temas contenidos en la Guía GRI G4:
  - a. Se abordan todos los contenidos generales adaptándolos a la idiosincrasia de Mecanizados, S.A.
  - b. Los contenidos específicos se han determinado identificando de la lista de los estándares GRI G4 (series 200, 300 y 400) aquellos aplicables a la actividad empresarial de Mecanizados, S.A., que reflejen sus impactos económicos, sociales y ambientales, descartando aquellos que no aplican o no se consideran relacionados directamente con la empresa.
  - c. La lista de los temas materiales identificados en el proceso de definición de los contenidos del informe se recoge en las tablas de análisis de materialidad al final de los contenidos generales.

# LA MEMORIA

## DEFINIR EL CONTENIDO DE LA MEMORIA

3.Materialidad: En base a la relevancia para sus grupos de interés y la coherencia con la estrategia de la empresa en sostenibilidad, así como la disponibilidad de información, se han determinado aquellos contenidos que se consideran materiales y por lo tanto que se incluirán en la memoria. Para la definición de contenidos más adecuados de cada tema material, se ha realizado un análisis más detallado, por grupos de interés e impacto en la actividad de la empresa, en el apartado de “contenidos específicos”.

4.Se han analizado los datos disponibles (fuentes documentales, entrevistas, etc.) para cada contenido, y se ha estudiado la forma de comunicar dicha información con la mayor claridad, precisión, y fiabilidad posible, intentando lograr un informe equilibrado.

5.Los contenidos elaborados, tanto preliminares como definitivos se han validado en función de su alcance cobertura y exhaustividad y se han revisado incluyendo en algunos casos información complementaria.

# LA MEMORIA

## ENTIDADES EN LOS ESTADOS FINANCIEROS

En nuestros estados financieros figuran las siguientes entidades: trabajadores, clientes y proveedores, socios, entidades financieras, administraciones públicas y otras empresas relacionadas con Mecanizados, S.A.

### FUENTES DOCUMENTALES

La información reflejada en la presente memoria se ha obtenido de las siguientes fuentes documentales, indicando aquella documentación complementaria a la presente memoria de acceso público:

Estándares GRI-G4 (2016).

- Documentos del manual de gestión integrada de la empresa: política de la empresa, manual integrado de gestión, procedimientos específicos, análisis del contexto de la organización (DAFO por grupos de interés), etc.
- Presentaciones de la actividad de la empresa, que comprenden sectores, clientes...
- Página web.
- Informe de auditoría del sistema PRL e informe de siniestralidad 2024.
- Cuenta de pérdidas y ganancias.
- Registro de actividades de formación 2024.
- Acuerdos con asociaciones empresariales.
- Compromisos con organizaciones sin ánimo de lucro.
- Acuerdos de colaboración con centros educativos (FP DUAL).



# LA MEMORIA

## SOBRE LA MEMORIA

La presente “Memoria de Sostenibilidad 2024” ha sido realizada en base a los datos de 2019 y se ha finalizado en mayo de 2022. Siendo la tercera memoria de sostenibilidad elaborada por la empresa, es la última publicación disponible y es por ello que no aplica ningún cambio significativo o re-expresión de la información contenida respecto a posibles informes anteriores.

En lo sucesivo, Mecanizados, S.A. tiene el objetivo de realizar esta memoria de forma bianual.

***“Este informe se ha elaborado de conformidad con los estándares GRI: opción Esencial”***

## PUNTO DE CONTACTO

Para más información sobre esta memoria contactar con:

***Teresa Sanmiguel***

Prevención, Calidad, Medio Ambiente y Formación

[tsanmiguel@mecaniza.com](mailto:tsanmiguel@mecaniza.com)



MECANIZADOS S.A.  
Parque Industrial Juan Carlos I  
Calle de la Granja, 28  
46440 ALMUSSAFES (VALENCIA)  
Tel. +34 96 176 72 00  
Fax. +34 96 179 77 61  
[www.mecaniza.com](http://www.mecaniza.com)

# LA MEMORIA

## VERIFICACIÓN

En el momento de su publicación en mayo de 2024, la presente memoria no ha sido verificada de forma externa, si bien en todo momento para su elaboración se ha contado con el asesoramiento del Centro Tecnológico referente en el sector metalmecánico, AIDIMME, que ha revisado los documentos base del sistema de gestión integral, así como diversos registros de aspectos sociales, ambientales y cuenta de pérdidas y ganancias, para la obtención de los contenidos de la memoria y ha trabajado conjuntamente con el equipo de Mecanizados, S.A., velando por el cumplimiento de los principios y requisitos de Global Reporting Initiative en su versión G4.

En cada página de la memoria se indican los estándares GRI-G4 a los que hace referencia el contenido de la misma.

Finalmente, el informe resultante ha sido revisado y validado por la estructura de gobierno de la empresa.

# TABLA DE CONTENIDOS

## CONTENIDOS GENERALES

Contenido	Estándares GRI de referencia	Pág.
Carta del director	G4-102-14	2
La memoria		3
Definir los contenidos de la memoria	G4-102-46	3
Entidades en el estado financiero	G4-102-45, G4-102-46	5
Fuentes documentales	G4-102-45, G4-102-46	5
Sobre la memoria	G4-102-48, G4-102-49, G4-102-50, G4-102-51, G4-102-52, G4-102-53, G4-102-54	6
Verificación	G4-102-56	7
Tabla de contenidos	G4-102-55	8
Ética e integridad	G4-102-16	11
Visión y valores	G4-102-16	12
Pautas de conducta ética	G4-102-16	13
Compromiso con la mejora continua	G4-102-16	15
Compromisos voluntarios	G4-102-16	16
Perfil de la empresa		17
Actividad de la empresa.	G4-102-1, G4-102-2, G4-102-5	18
Sede y mercados: ámbito geográfico.	G4-102-3, G4-102-4	24
Tamaño de la organización	G4-102-7	25
Cadena de suministro.	G4-102-9	26
Mercado: sectores y clientes	G4-102-6	28
Mercado: Sectores y productos.	G4-102-2, G4-102-6	29



# TABLA DE CONTENIDOS

## CONTENIDOS GENERALES

Contenido	Estándares GRI de referencia	Pág.
<u>Estructura:</u>		<u>31</u>
Gobernanza	G4-102-18	31
Equipo humano	G4-102-8	32
<u>Grupos de interés y afiliaciones sectoriales</u>		<u>33</u>
Identificación y participación de los grupos de interés	G4-102-40, G4-102-42, G4-102-43, G4-102-44	33
Colaboraciones externas y afiliaciones	G4-102-12, G4-102-13	36
<u>Cambios significativos</u>	G4-102-10	<u>37</u>
<u>Gestión del riesgo</u>	G4-102-11	<u>38</u>
<u>Análisis de materialidad</u>	G4-102-47	<u>39</u>

# TABLA DE CONTENIDO

## CONTENIDOS ESPECÍFICOS

Contenido	Estándares GRI de referencia	Pág.
<u>Contenidos específicos</u>		<u>50</u>
<u>Economía: enfoque de gestión</u>	G4-103	<u>51</u>
Desempeño económico	G4-103, G4-201-1	53
	G4-103, G4-201-2, G4-202-3	55
<u>Medio Ambiente: enfoque de gestión</u>	G4-103	56
Energía / Emisiones GEI	G4-103, G4-302-1, G4-302-2, G4-305-1, G4-305-2	60
Residuos	G4-103, G4-306-2	63
Cumplimiento de legislación	G4-103, G4-307-1	65
<u>Sociedad: enfoque de gestión</u>	G4-103	<u>66</u>
Empleo	G4-103, G4-401-1, G4-401-2	69
Salud y seguridad en el trabajo	G4-103, G4-403-1, G4-403-2	70
Formación y enseñanza	G4-103, G4-404-1, G4-404-2, G4-404-3	75
Comunidades locales	G4-103, G4-413-1	78
Salud y seguridad de los clientes	G4-103, G4-416-1, G4-416-2	81
Privacidad de los clientes	G4-103, G4-418-1	82

# ÉTICA E INTEGRIDAD

## VISIÓN Y VALORES - “La búsqueda de la excelencia la basamos en cuatro pilares”:

- **Solidez/liderazgo**: más de 37 años de trayectoria de I+D y especialización trabajando para los sectores más exigentes, y fijando el know how de la plantilla a través de la estabilidad y calidad de empleo y formación altamente especializada.
- La **calidad total**, que conlleva la mejora de la comunicación y colaboración activa con proveedores y clientes para satisfacer sus necesidades, y el cumplimiento de rigurosos estándares de calidad a través de la inversión en últimas tecnologías, innovación en nuestros servicios y cumplimiento exhaustivo de los requisitos de nuestros clientes.
- La protección del **medio ambiente**, a través de la certificación de la mejora continua en nuestra gestión ambiental, incorporando mejores técnicas disponibles para controlar nuestros procesos y sensibilizando y promoviendo la aplicación de buenas prácticas con el entorno.
- **Seguridad y salud** en el trabajo, poniendo a disposición de los empleados todos los controles, formación y recursos necesarios. Y proporcionando herramientas para el desarrollo de una cultura de vida saludable en la plantilla.





# ÉTICA E INTEGRIDAD

## Misión

Seguir adaptándose a las necesidades del mercado con profesionalidad, ética, disponibilidad, eficacia y medios técnicos, dando un buen servicio con una continua mejora de la calidad e incrementando:

- Confianza de nuestros clientes
- Rentabilidad de la empresa
- Calidad de vida del equipo humano

## Visión

Ser una empresa rentable, competitiva, líder en su sector por calidad y servicio, asegurando la satisfacción de sus clientes y el bienestar de todos sus colaboradores

## Valores

- Disponibilidad
- Colaboración
- Espíritu de equipo
- Compromiso
- Profesionalidad
- Polivalencia
- Honestidad
- Creatividad

# ÉTICA E INTEGRIDAD

## PAUTAS DE CONDUCTA ÉTICA

Mecanizados, S.A. está comprometida con el código Deontológico del Ingeniero Industrial: trabajar en empresas dignas dando un rendimiento óptimo y anteponiendo el bien público al provecho u otra consideración personal.

Respecto a la cadena de valor, cabe destacar la competencia leal y transparencia. No se realiza dumping de precios, y se aplican la estrategia de “COOPETICIÓN”: asociación y colaboración de la empresa con clientes y proveedores e incluso con competidores para fomentar la transparencia y confianza, manteniendo un contacto continuo y atendiendo a sus sugerencias.

Se respetan los derechos humanos con unas condiciones dignas que favorecen el desarrollo humano y profesional de los trabajadores, y una retribución salarial adecuada a las características de cada trabajador, donde además características del puesto se evalúan las de la persona formación, experiencia, iniciativa, disponibilidad, autonomía, responsabilidad mando y complejidad. Se procura una retribución equitativa de la riqueza generada con una relación salarial entre el máximo y el mínimo que no sobrepasa la relación de 5 a 1.

Trabajamos con empresas de sectores navales, de defensa y aeroespacial en ámbito militar, en lo comúnmente llamado “Material de doble uso”, nunca armamento ni munición por principios éticos, morales o religiosos, que nos impliquen en materias peligrosas. En los contratos de compraventa de la maquinaria se firma que no se utilizará para la fabricación de armamento o munición.

# ÉTICA E INTEGRIDAD

## PAUTAS DE CONDUCTA ÉTICA

En base a los valores de Mecanizados, S.A., se aplica una serie de Pautas de Conducta Ética que todo el personal y colaboradores de la empresa deben cumplir. Recursos Humanos junto con Dirección son los responsables de velar por su cumplimiento. De forma no exhaustiva los principios que rigen las relaciones de la empresa son:

Con los compañeros	Con los clientes	Con los proveedores	Con el entorno
<ul style="list-style-type: none"><li>• Evitar actuaciones de discriminación, violencia y acoso.</li><li>• Cuidar el ambiente de trabajo y mantener las instalaciones y equipos.</li><li>• Respetar y fomentar valores honestidad y compromiso.</li><li>• Uso adecuado de las comunicaciones y sistemas informáticos corporativos.</li></ul>	<ul style="list-style-type: none"><li>• Rigor y profesionalidad.</li><li>• Aplicación íntegra de la experiencia Know-how al desarrollo de productos.</li><li>• Mantener criterios de confidencialidad y privacidad en la información que nos aportan.</li><li>• Verificar la garantía de los productos y servicios aportados.</li></ul>	<ul style="list-style-type: none"><li>• Confidencia y precisión de la información.</li><li>• Imparcialidad y rigor en el aprovisionamiento.</li><li>• Formación continua en materiales y procesos de fabricación para mejora de la gestión de compras.</li><li>• Máxima colaboración y corresponsabilidad.</li><li>• Seguridad de producto y medioambiente.</li></ul>	<ul style="list-style-type: none"><li>• Asegurar el diálogo y comunicación con las partes interesadas.</li><li>• Identificar los riesgos legales, sociales, laborales y ambientales.</li><li>• Cumplimiento de los requisitos legales que puedan afectar a Mecanizados, S.A.</li></ul>



# ÉTICA E INTEGRIDAD

## COMPROMISO CON LA MEJORA CONTINUA: Sistema integrado de gestión para la mejora continua.

Mecanizados, S.A. se compromete a adoptar, mantener y mejorar continuamente un Sistema Integrado de Gestión de Calidad y Medioambiente con UNE-EN ISO 9001:2015, EN 9100:2018 e UNE-EN ISO 14001:2015, utilizando los métodos de Fabricación de Clase Mundial (WCM) y Lean Manufacturing. El enfoque de los tres sistemas está orientado a los procesos. Se ha establecido para asegurar la conformidad de los productos y servicios de Mecanizados, S.A. con los requisitos contractuales, los legales y reglamentarios aplicables, así como para contribuir al desarrollo sostenible.

*"La excelencia es nuestra razón de ser sobre la base del cuidado por el medio ambiente, los últimos avances tecnológicos y ensalzar los valores humanos que nos hacen únicos"*

## Certificaciones y premios: Transformando las palabras en hechos.



EN 9100

ISO 14001

**Calidad**

**Medio Ambiente**



**Certificación del  
Ministerio de  
Defensa (DGAM)**



FORD Q1

**Excelencia en la  
satisfacción del cliente.**



PYME INNOVADORA  
Válido hasta el 26 de octubre de 2019



**Innovación**

# ÉTICA E INTEGRIDAD

## COMPROMISOS VOLUNTARIOS

Mecanizados S.A. está comprometida con la ética, la responsabilidad social corporativa y el desarrollo sostenible para impulsar cambios positivos en las personas, la organización y la sociedad contribuyendo en proyectos cuyos objetivos son los siguientes:

- Aunar esfuerzos en Responsabilidad Social Corporativa, aumentando el impacto de sus acciones, posicionando a la sociedad Valenciana (empresas, organizaciones, personas,...) como agentes comprometidos.
- Fomentar las Organizaciones Saludables y multiplicar su impacto en la sociedad a través de la corresponsabilidad organización-persona.
- Colaborar con la sociedad en la consecución de los Objetivos de Desarrollo Sostenible.

# PERFIL DE LA EMPRESA



En Mecanizados, con más de 40 años de experiencia, somos especialistas en la prestación de servicios de alto valor para la industria.

40 AÑOS

75 EMPLEADOS

7 PAISES



# PERFIL DE LA EMPRESA

G-102-5

## ACTIVIDAD DE LA EMPRESA

Mecanizados S.A. fue constituida en 1982, como división específica de “mecanizado” de su empresa madre, Rectificados Minguez, S.A.”. La compañía fue constituida como sociedad anónima, inscrita en el Registro Mercantil de Valencia (Tomo 1171, general 735, sección 3ª, folio 1 hoja nº7437, inscripción 1ª), con CIF A46188157.

La propiedad del capital es privada.

Mecanizados S.A. es una empresa dedicada al diseño, desarrollo, fabricación y reparación de partes y equipos para la industria aeroespacial, defensa y otras industrias.

Trabaja bajo una línea de integración total de sus procesos de diseño y desarrollo, fabricación, reparación y montaje creando una sinergia perfecta con la coordinación de sus distintas actividades. Siendo el resultado final el logro de las metas planificadas y un elevado índice de satisfacción del cliente.

Diseño  
Transformando  
ideas en  
realidades

Fabricación  
Transformando  
márgenes de  
error en aciertos  
seguros

Reparación  
Transformando  
contratiempos  
en oportunidades  
de mejora

Pruebas  
Transformando  
exigencia en  
confianza

Gestión integral  
Transformando  
necesidades en  
soluciones

Hunger España  
Las juntas que lo  
cambian todo

# PERFIL DE LA EMPRESA

## ACTIVIDAD DE LA EMPRESA

### DISEÑO: Transformando ideas en realidades

La misión de nuestra oficina técnica es comprender las necesidades de nuestros clientes, crear soluciones a medida y convertirlas en diseños listos para ser fabricados. Nuestros ingenieros y técnicos pueden trabajar bajo especificaciones técnicas o con libertad para resolver una necesidad formulada.

Prestamos servicio en los siguientes ámbitos:



# PERFIL DE LA EMPRESA

## ACTIVIDAD DE LA EMPRESA

### **FABRICACIÓN: Transformando márgenes de error en aciertos seguros.**

Somos capaces de fabricar todo tipo de prototipos, piezas e instrumentos a medida de las necesidades de nuestros clientes. Orientamos específicamente la composición, la forma, el aspecto de cada pieza a su función concreta. Por eso son únicas. Nuestro avanzado sistema de fabricación garantiza la tranquilidad de nuestros clientes porque:



Satisface o  
incluso mejora  
los requisitos  
de calidad

Obteniendo como resultado  
piezas de alta precisión,  
listas para ser incorporadas  
sin más en destino.

Controla y  
registra cada  
proceso

Permitiendo la  
trazabilidad exacta de  
una pieza en tiempo real  
o tras ser fabricada.

Respeto  
estrictamente  
las normas

Y estándares de  
fabricación  
requeridos.

Cumple con  
eficacia los  
tiempos

De entrega  
pactados.





# PERFIL DE LA EMPRESA

## ACTIVIDAD DE LA EMPRESA

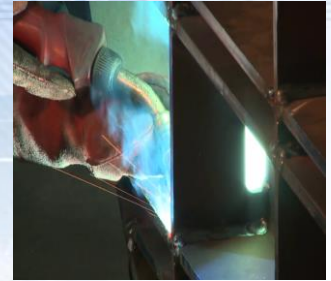
### **REPARACIÓN: Transformando contratiempos en oportunidades de mejora**

Nos gusta cultivar relaciones de confianza a largo plazo. Por eso concedemos una importancia estratégica a nuestro servicio posventa. Cuando surge un contratiempo no hay nada más valioso para nuestros clientes que una solución rápida y eficaz, y en eso no fallamos. Además, de forma independiente, prestamos servicios de:

**Reparación** de todo tipo de maquinaria industrial, incluyendo sistemas hidráulicos, neumáticos o de transmisión. También equilibrados dinámicos y otros ajustes.

**Traslados, modificaciones y mejoras** de equipos o líneas de producción.

**Mantenimiento** in situ.



# PERFIL DE LA EMPRESA

## ACTIVIDAD DE LA EMPRESA

### PRUEBAS: Transformando exigencia en confianza

Nuestros productos se entregan listos para ser incorporados en destino por nuestros clientes. Y queremos que lo hagan con la misma seguridad que si los hubieran fabricado ellos mismos.

Para demostrar su fiabilidad o detectar posibles defectos, disponemos de las infraestructuras necesarias para realizar todo tipo de pruebas y ensayos constructivos o destructivos, incluyendo:

- **“Sala Blanca”** para montajes limpios.
- **Búnker de pruebas**, para ensayos de presión y estanqueidad con aire, agua y aceite (hasta 400 bares).
- **Acumuladores de presión con fluidos.**
- **Compresor de aire de alta presión.**
- **Campana de agua** para simulación de condiciones de alta presión.





# PERFIL DE LA EMPRESA

## ACTIVIDAD DE LA EMPRESA

### Comercializador y distribuidor de Hunger

Mecanizados, S.A. distribuye y comercializa en exclusiva para toda España los elementos de estanqueidad oleohidráulicos HUNGER DFE, prestigiosa firma alemana líder mundial en la fabricación de juntas oleohidráulicas. Sus productos cambian la vida de nuestros clientes, resolviendo o previniendo averías, mejorando sensiblemente el rendimiento de sus sistemas hidráulicos y triplicando la vida útil de sus antiguas juntas.



## Colaboración con Institutos de Investigación, Universidades Politécnicas y Empresas:



- Proyectos de optimización de motores de combustión.
- Proyectos de optimización de inyectores diésel.
- Autoclaves de laboratorio para trabajos específicos.
- Equipos de detección por huella química.
- Motores turbo pulsantes alimentados por hidrogeno.
- Potabilizadoras de nueva generación.



# PERFIL DE LA EMPRESA

## SEDE Y MERCADO-AMBITO GEOGRAFICO

**Con más de 180 clientes estamos presentes en tres continentes.**

MECANIZADOS ofrece sus servicios desde su sede en Almussafes, Valencia.

Cuenta con más de 2.500m<sup>2</sup> de superficie útil distribuidos entre los departamentos de planificación y control, ingeniería y planta de producción (mecanizado, almacén, zonas de montaje, zona de pruebas, departamento de control de calidad) y casi 900m de parque industrial descubierto.

**Sede: Parque Industrial Juan Carlos I  
C/La granja, 28  
46440 Valencia España**



# PERFIL DE LA EMPRESA

## TAMAÑO ORGANIZACIÓN

Durante 2024 Mecanizados SA ha alcanzado un importe de ventas netas en el sector privado de aproximadamente 5.600.000 €, principalmente procedentes de clientes nacionales, siendo automoción el principal sector cliente.

Este resultado ha sido logrado a través de la realización de 3.400 trabajos para nuestros clientes de todo el mundo, gracias al trabajo conjunto de 71 personas que conforman la plantilla de Mecanizados SA.

Las cifras de la empresa en 2024 son:

Deuda: 4.245.406 €

Fondos propios: 1.179.885 €

Activo: 6.772.456 €



# PERFIL DE LA EMPRESA

## CADENA DE SUMINISTRO

Mecanizados SA en 2024 ha trabajado con 410 proveedores, lo que en 2024 ha supuesto 4.200 pedidos realizados por un valor de 3.200.000 €. Se trata de una cadena de suministro cualificada, controlada con criterios de selección, evaluación y reevaluación, fiabilidad de los productos y servicios ofrecidos, en términos de calidad y altamente implicados en la política integrada.

La mayoría de nuestros proveedores son de carácter nacional, si bien la maquinaria tan específica que requiere nuestra actividad, en ciertos casos, solo puede adquirirse en otros países, o bien es necesario aprovisionamientos y personal de apoyo en los países donde realizamos nuestros proyectos. Por otro lado de los proveedores dados de alta en el sistema de la empresa, en torno a un 50% son locales (provincia de Valencia).

Los proveedores se clasifican en las siguientes categorías de la cadena de suministro:

**1.Suministros industriales:** sistemas de elevación embalajes, sistemas de transporte interno, electricidad, repuestos de maquinaria, herramientas y mecanismos para fabricación, etc.

**2.Higiene, Seguridad y Medio Ambiente – HSMA:** sistemas ambientales, PRL, EPIS, gestión de residuos, limpieza, etc.

**3.Máquina-Herramienta:** proveedores de equipos para transformación del metal así como para ensayos de calidad etc.

**4.Materias Primas:** Comercialización de los materiales (principalmente metales) y consumibles necesarios para fabricar nuestros productos, incluyendo el material de oficina.

**5.Servicios Externos y Mantenimiento:** consultoras, abogados, formación, recursos humanos, servicios SAT, ingenierías, outsourcing, servicios auxiliares, etc.

**6.Subcontratas de fabricación,** especialmente en tratamientos y acabados.

**7.Transporte :** transporte de mercancías, grupaje, alquileres, grúas, vehículos, mensajería y paquetería, etc.

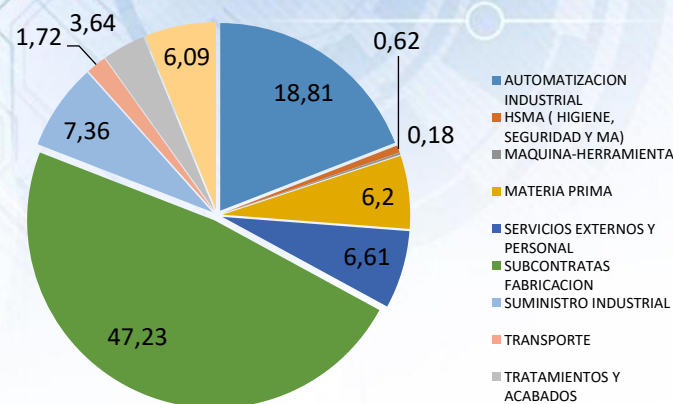


# PERFIL DE LA EMPRESA

## CADENA DE SUMINISTRO

La distribución de los gastos en los proveedores en las diversas categorías se muestra a continuación:

DISTRIBUCIÓN EL GASTO EN LA CADENA DE SUMINISTRO	
AUTOMATIZACION INDUSTRIAL	18,81 %
HSMA (HIGIENE, SEGURIDAD Y MED.AMB.)	0,62 %
MAQUINA-HERRAMIENTA	0,18 %
MATERIA PRIMA	6,20 %
SERVICIOS EXTERNOS Y PERSONAL	6,61 %
SUBCONTRATAS FABRICACION	47,23 %
SUMINISTRO INDUSTRIAL	7,36 %
TRANSPORTE	1,72 %
TRATAMIENTOS Y ACABADOS	3,64 %
OTROS	6,09 %



Este gasto supone a su vez una contribución al soporte económico y de empleo de la cadena de valor.

# PERFIL DE LA EMPRESA

## MERCADO - SECTORES Y CLIENTES

Nuestros clientes pertenecen a los sectores con los más altos estándares de calidad y exigencia:



### AUTOMOCIÓN

Algunos de nuestros clientes



### DEFENSA - NAVAL - AERONAÚTICA

Navantia



bp



PILKINGTON



### INDUSTRIA



ArcelorMittal



REPSOL

# PERFIL DE LA EMPRESA

## MERCADO – SECTORES Y PRODUCTOS

### AERONAÚTICA

**Desarrollo de utillajes e instalaciones.**

**Fabricación de repuestos.**

**Ejemplos:**

- Gradas de Integración
- Útiles de montaje
- Útiles de Transporte y volteo.
- Recorrido sistema hidráulico tren de aterrizaje.

### NAVAL

**Diseño y desarrollo de utillajes. Fabricación y pruebas de componentes con planos del cliente y propios. Ejemplos:**

- Escotillas y puertas internas con control de acceso.
- Dispositivo de armado y Mecanizado de Anillos
- Pasos de mamparo
- Estructura de los timones, Dirección y Buceo
- Bridas y accesorios

### DEFENSA

**Diseño, Fabricación, Montaje y pruebas.**

**Ejemplos:**

- Torretas para vehículos ligeros
- Torretas Navales para control remoto
- Escotillas
- Recorrido sistemas hidráulicos





# PERFIL DE LA EMPRESA

## MERCADO - SECTORES Y PRODUCTOS



### AUTOMOCIÓN

**Instalaciones y utillajes para los procesos de fabricación de la industria automovilística. Ejemplos:**

- Líneas de montaje, manipuladores y sistemas de transporte.
- Utillaje y herramientas de corte.
- Galgas y calibres

**Desarrollo de instalaciones y utillajes para los procesos industriales de los sectores: Siderúrgico, Agroindustrial, Energías Renovables y Fotovoltaicas, Ferroviario, Petroquímico, Alimentación, Transportes, Construcción, Comunicaciones, Petróleo y Gas. Ejemplos:**

- Unidad de pruebas de vacío.
- Reparación y adecuación de válvulas petroquímicas.
- Máquinas y utillajes adecuados a diferentes procesos de fabricación,
- Líneas de montaje y manipulación de productos, volteadores y sistemas de transporte.
- Equipos y cilindros hidráulicos.
- Equipamientos para robótica.
- Ganchos, utillajes de carga, desvíos ferroviarios en siderurgia.
- Piezas de repuesto y recambios bajo planos de cliente.
- Reparación, modernización, y/o remodelación de equipos. Puesta en conformidad de líneas de producción existentes.



### INDUSTRIA

# ESTRUCTURA

## GOBERNANZA

### Estructura de gobierno

La dirección de la empresa está formada por un consejo de administración familiar (propiedad), que delegan la función de administración y dirección en un Administrador Único y Plant Manager, respectivamente en D. Joaquín Mínguez Martí, que está asistido por los responsables comerciales de cada área de mercado, los encargados de taller, la oficina de compras, los servicios de control de calidad, el departamento de ingeniería y el departamento de prevención, calidad y medioambiente; así como el de recursos humanos.

La toma de decisiones sobre temas económicos, ambientales y sociales es responsabilidad de D. Joaquín Mínguez Martí y se realiza según las siguientes directrices:

Existe autonomía para el desarrollo diario de la actividad, si bien para el caso de inversiones se necesita la aprobación de los miembros del Consejo de Familia.

La aplicación de valores éticos y de sostenibilidad juegan un factor muy importante en la toma de decisiones, ya que consideramos a las personas como un elemento muy importante de nuestro desarrollo. Como decimos habitualmente: “La empresa se maneja con personas y números”.



# ESTRUCTURA

## EQUIPO HUMANO

### **Más de 70 personas transformando compromiso y esfuerzo en resultados impecables.**

Una de las grandes fortalezas de Mecanizados es su gente. Un equipo cohesionado, comprometido y estable, cuya edad media es de 45 años y la media de permanencia en la empresa es de 12 años ( debido a varias jubilaciones durante el año ). Una plantilla de más de 70 personas que dan lo mejor cada día, en cada proceso y en cada tarea, para obtener un resultado lo más eficiente posible.

	2024	
	Hombres	Mujeres
<b>Plantilla (Nº de personas en la empresa)</b>	62	9
<b>Empleados con contrato indefinido</b>	51	8
<b>Empleados con contrato temporal</b>	11	1
<b>Cubiertos por convenio colectivo (%)</b>	100%	
<b>Trabajadores en prácticas</b>	1	0



# GRUPOS DE INTERÉS

## IDENTIFICACIÓN Y PARTICIPACIÓN DE LOS GRUPOS DE INTERÉS

Para la identificación de los grupos de interés, ya sean entidades o grupos de individuos, se han seleccionado aquellos sobre los que la actividad de la empresa tiene mayor impacto y por otro lado los aquellos cuya actuación puede afectar en mayor medida a la viabilidad y correcto desarrollo de las actividades de la empresa.

En muchos casos esta relación es bidireccional, por lo que la participación activa de los grupos de interés permite a la empresa mejorar su competitividad a través acciones para lograr una mayor satisfacción de dichos grupos. Es por ello que Mecanizados SA dispone de los medios de comunicación más adecuados para recoger la opinión de dichos grupos, y la presente memoria de sostenibilidad representa la herramienta adecuada para informar de forma global sobre cómo responde la empresa a dichos intereses.

A continuación se muestran sus preocupaciones y/o expectativas de los grupos de interés identificados y cómo la presente memoria responde a las mismas:

# GRUPOS DE INTERÉS

Grupos de interés	Preocupaciones y expectativas	Enfoque de participación	Cómo responde la memoria
<b>Empleados</b>	Remuneración adecuada Satisfacción laboral (ER Psicosociales) Salud y seguridad Formación Cumplimiento de legalidad	Reuniones generales Buzón de sugerencias Comité de empresa Plan inversiones Resultado de objetivos Política de la empresa	Los temas tratados de mayor relevancia para este grupo de interés son los de Desempeño económico, Empleo, Seguridad y salud en el trabajo y Formación así como los aspectos generales de Ética.
<b>Accionistas</b>	Rentabilidad Información y comunicación Crecimiento Transparencia en las cuentas Contratos ventajosos Honestidad y compromiso alta dirección Cumplimientos legales	Junta de accionistas	Los temas tratados de mayor relevancia para este grupo de interés son los de Desempeño económico, Empleo, Seguridad y salud en el trabajo y Cumplimiento de la legislación y Seguridad en el uso de productos y servicios y Privacidad del cliente, así como los aspectos generales de Ética.
<b>Proveedores</b>	Claridad y detalle en los pedidos Planificación Cumplimiento pagos Cooperación a largo plazo/Alianzas	Reuniones colaboración y planificación. Reuniones técnicas. Evaluación de calidad de los proveedores. Información sobre requisitos del cliente y legales.	Los temas tratados de mayor relevancia para este grupo de interés son los de Desempeño económico, Seguridad y salud en el trabajo y Cumplimiento de la legislación y Formación, así como los aspectos generales de Ética.

# GRUPOS DE INTERÉS

Grupos de interés	Preocupaciones y expectativas	Enfoque de participación	Cómo responde la memoria
<b>Clientes</b>	Alta Calidad Cumplimiento de plazos Capacidad técnica Disponibilidad Confidencialidad Cumplimiento legislación Fidelización- satisfacción	Reuniones colaborativas y técnicas. Encuestas de satisfacción de cliente. Evaluación de cumplimiento de los requisitos de cliente. Información sobre requisitos del cliente y legales. Estudios de Mercado/Informes comerciales	Los temas tratados de mayor relevancia para este grupo de interés son los de Desempeño económico, Seguridad y salud en el trabajo y Cumplimiento de la legislación y Seguridad en el uso de productos y servicios y Privacidad del cliente, así como los aspectos generales de Ética.
<b>Competidores</b>	Equilibrio en los precios Buena imagen del sector Legalidad Innovación	Competencia leal	Los temas tratados de mayor relevancia para este grupo de interés son los de Desempeño económico, y los contenidos de Ética e integridad
<b>Gobierno y sociedad general</b>	Cumplimiento de requisitos legislativos: fiscales, operativos, seguridad, salud y ambientales. Transparencia MA y social Colaboración y responsabilidad Generación de empleo y riqueza	Seguimiento y actualización legislativa para su cumplimiento. WEB	Los temas tratados de mayor relevancia para este grupo de interés son los de Desempeño económico, Empleo, Comunidades locales, Cumplimiento legislativo y en general la gestión ambiental.



# GRUPOS DE INTERÉS

## COLABORACIONES Y AFILIACIONES EXTERNAS

Mecanizados, S.A. participa voluntariamente en diferentes iniciativas, buscando un comportamiento ético, una buena gestión de la responsabilidad y la satisfacción de nuestros grupos de interés.

- ALIANZA PARA EL DESARROLLO DE LA FORMACIÓN PROFESIONAL DUAL
- FORO DE DESARROLLO PROFESIONAL
- INSTITUTO DE GOBERNANZA EMPRESARIAL

## PARTICIPACIÓN EN ASOCIACIONES SECTORIALES

- FEMEVAL
- AIDIMME
- AINIA
- ACUERDOS JOINT VENTURE
- UTE S82
- CEV (FORMACION)
- COLEGIO INGENIEROS INDUSTRIALES DE VALENCIA

# CAMBIOS SIGNIFICATIVOS

Durante el 2024, no se han identificado cambios significativos en la cadena de suministro relacionados con su estructura, nuevos proveedores, ubicación de estos, cierres o cambios de ubicación.

Un cambio significativo a nivel estratégico de Mecanizados s.a. fué la adaptación de los sistemas de gestión “ISO 9001:2015 Sistemas de gestión de la calidad. Requisitos.”, “EN 9100: 2018 Sistemas de gestión de la calidad. Requisitos para las organizaciones de aviación, espaciales y de defensa.” e “ISO 14001:2015 Sistemas de gestión ambiental. Requisitos.”, con orientación para su uso con el fin de proporcionar uniformidad a la gestión.

Otro cambio significativo desde la perspectiva tecnológica fué la compra de dos máquinas de control numérico de 5 ejes y formación de la plantilla para su manejo. Este equipamiento ha supuesto una importante inversión para a Mecanizados SA en la vanguardia tecnológica de su sector por la precisión y rapidez de procesado, además de mejorar la seguridad de los operarios y reducir el consumo energético.

# GESTIÓN DEL RIESGO

A nivel estratégico, evaluamos el contexto de la organización (ISO 9001, ISO 14001), estudiando debilidades, amenazas, fortalezas y oportunidades de la empresa y relacionándolos con los Grupos de Interés identificados. Este conocimiento profundo de las capacidades de la empresa y el entorno nos permiten llevar a cabo un análisis y aplicación del principio de precaución tanto en nuestras propias operaciones como en los productos o servicios ofertados.

El principio de precaución se utiliza de manera general en la planificación de las operaciones de la empresa, como es la adquisición de nuevo equipamiento o la presentación de ofertas a clientes. **Además** de considerar las repercusiones económicas, aspectos logísticos, disponibilidad de materiales, capacidad técnica de la organización, seguridad y salud de los trabajadores, **se tienen en cuenta las repercusiones en los aspectos ambientales (residuos, consumo de energía, eficiencia en el uso de recursos...)**, identificando, evaluando y analizando los riesgos, formulando, si es necesario, las acciones preventivas correspondientes y valorándose en la toma de decisiones estratégicas.

Respecto al producto, desde la presentación de ofertas de proyectos para clientes, hasta la entrega final, todos los departamentos implicados consideran las necesidades y requisitos aportados por el cliente, evalúan los riesgos incluyendo aquellos de carácter ambiental.



# ANÁLISIS DE MATERIALIDAD

Tal y como se ha indicado en el apartado de identificación de contenidos de la memoria, para la elaboración del análisis de materialidad de los contenidos específicos, se han considerado aspectos materiales como aquellos que reflejan los efectos económicos, ambientales y sociales significativos de la organización y que tienen un gran peso para nuestros grupos de interés.

Para ello, se ha abordado un análisis específico con el que Mecanizados, S.A. ha evaluado qué cuestiones son claves, bien porque afectan a las decisiones que pudieran tomar sus grupos de interés, o bien porque son críticas en el éxito a largo plazo de la estrategia de la empresa.

La materialidad se ha definido en función de la visión, misión, valores y estrategias y en función de los criterios objetivos para establecer la significancia de aspectos recogidos en los procedimientos documentados en la empresa. A este respecto un elemento básico para su consideración han sido los reflejados en las auditorías y revisiones de los requerimientos de las normas UNE EN ISO 9001: 2015, EN9100:2018 y UNE EN ISO 14001: 2015.

# ANÁLISIS DE MATERIALIDAD

## TEMAS ECONÓMICOS

Estándar GRI - TEMA	Cobertura		Relevancia	Análisis
	Interna	Externa		
201. DESEMPEÑO ECONÓMICO	X	X	Alta	El buen desempeño de la empresa asegura beneficios a los accionistas y estabilidad de empleo y calidad de vida a los empleados, así como fiabilidad en los pagos a proveedores y cumplimiento de entrega con los clientes y liderazgo tecnológico. El cumplimiento legislativo y solidez empresarial aportan valor a la sociedad.
202. PRESENCIA EN EL MERCADO	X		Baja	Mecanizados SA se rige por la excelencia en el trabajo, y si bien está adscrito al convenio del sector metal industrial, su política de empleo se basa en la alta cualificación, y no en el origen local o en los salarios mínimos del convenio, por lo que este tema no es relevante.
203. IMPACTOS ECONÓMICOS INDIRECTOS		X	Media	La solidez de la empresa genera estabilidad financiera a toda su cadena de valor, y contribuye a económicamente a la sociedad a través del cumplimiento de sus obligaciones tributarias, además de pequeñas contribuciones económicas a causas sociales. Sin embargo no tiene un impacto importante en infraestructuras y servicios públicos.

# ANÁLISIS DE MATERIALIDAD

## TEMAS ECONÓMICOS

Estándar GRI - TEMA	Cobertura		Relevancia	Análisis
	Interna	Externa		
204. PRÁCTICAS DE ADQUISICIÓN	X	X	Alta	Siempre que se pueda se contratan proveedores locales pero el principal criterio de selección (debido también a las exigencias de los sectores cliente para los que trabaja) es el cumplimiento de los compromisos acordados (plazos de entrega, especificaciones técnicas y capacidad técnica).
205. ANTICORRUPCIÓN	-	-	Baja	La empresa trabaja en un ámbito económico-social donde no tiene cabida la práctica de actividades relacionadas con la corrupción, y en todo caso esto es totalmente contrario a su política de empresa, por lo que el tema no se considera relevante para su análisis.
206. COMPETENCIA DESLEAL		X	Media	Las prácticas de honestidad, respeto y buen hacer de la empresa, afectan positivamente a sus competidores y forman parte del ADN de la política de Mecanizados SA.



# ANÁLISIS DE MATERIALIDAD

## TEMAS AMBIENTALES

Estándar GRI - TEMA	Cobertura		Relevancia	Análisis
	Interna	Externa		
301. MATERIALES	X	X	Media	Las materias primas son metales, y debido a los altos estándares de especificaciones técnicas, estos deben ser vírgenes. Sin embargo siempre se considera la optimización en el consumo de los mismos tanto en los diseños como en las operaciones realizadas en Mecanizados SA.
302. ENERGÍA	X	X	Alta	El consumo energético en 2024 deja de ser un aspecto significativo debido a la instalación de placas fotovoltaicas para consume propio. El consumo energético externo se genera en las operaciones de transporte de los empleados asociadas a la multitud de trabajos en las instalaciones de los clientes (en el transporte es donde se consume el combustible).
303. AGUA	X		Baja	El proceso productivo de la empresa no requiere de consumo de agua de red (únicamente para uso del personal), ni influye en el consumo de los clientes. Se emplea agua destilada para formular taladrina, pero ésta se considera como materia prima auxiliar.
304. BIODIVERSIDAD		X	Baja	La actividad de la empresa (tanto en sus instalaciones como en las de sus clientes) tiene lugar en polígonos industriales, y no afecta a espacios o especies protegidas. En todo caso su iniciativas de promover una vida sana en la plantilla contribuye al cuidado del entorno (deporte al aire libre, etc.).

# ANÁLISIS DE MATERIALIDAD

## TEMAS AMBIENTALES

Estándar GRI - TEMA	Cobertura		Relevancia	Análisis
	Interna	Externa		
305. EMISIONES	X	X	Media	El proceso productivo de la empresa no implica emisiones directas de las operaciones de mecanizado, si bien pueden ser relevantes las emisiones tanto directas como indirectas asociadas al consumo de energético , especialmente durante el transporte.
306. EFLUENTES Y RESIDUOS	X		Media	Dado que no hay consumo de agua para procesos, no hay vertidos industriales y los efluentes no se consideran como aspecto ambiental relevante. A nivel de residuos, Mecanizados SA no es gran productor, y los principales son chatarra (reciclable) y taladras. Se gestionan con gestor autorizado.
307. CUMPLIMIENTO REGULATORIO	X	X	Alta	La certificación ISO 14001 asegura el seguimiento y cumplimiento de los requisitos y es uno de los principales compromisos de la empresa.
308. EVALUACIÓN AMBIENTAL DE LOS PROVEEDORES	X	X	Baja	La evaluación ambiental de los proveedores, se realiza principalmente con los proveedores de maquinaria y productos químicos.

# ANÁLISIS DE MATERIALIDAD

## DESEMPEÑO SOCIAL

Estándar GRI - TEMA	Cobertura		Relevancia	Análisis
	Interna	Externa		
401. EMPLEO	X	X	Alta	La estabilidad de la plantilla es importante para los trabajadores y para la propia empresa y todos sus grupos de interés, ya que la elevada experiencia y cualificación de su personal son uno de los principales valores de liderazgo de Mecanizados SA. Por ello la rotación es mínima y se aportan beneficios adicionales a los trabajadores.
402. RELACIONES TRABAJADOR-EMPRESA	X		Media	Un buen clima laboral y comunicación fluida entre trabajadores y empresa es valioso para la estabilidad de la misma, por ello se dispone de un Comité de Empresa que representa a los trabajadores, y éste cuenta con el apoyo de los sindicatos si fuera necesario.
403. SALUD Y SEGURIDAD EN EL TRABAJO	X	X	Alta	La seguridad y salud de los empleados en la ejecución de las operaciones llevadas a cabo, tanto en la propia empresa como en las instalaciones de los clientes, es considerada como un tema de gran relevancia para los distintos grupos de interés: dirección y accionistas, los propios empleados, clientes, además de la sociedad y autoridades.



# ANÁLISIS DE MATERIALIDAD

## DESEMPEÑO SOCIAL

Estándar GRI - TEMA	Cobertura		Relevancia	Análisis
	Interna	Externa		
404. FORMACIÓN Y ENSEÑANZA	X	X	Alta	Este tema es de gran importancia para los empleados y el buen funcionamiento de la empresa, dado que las elevadas exigencias de los clientes implican un nivel de especialización e inversión en las últimas tecnologías que requieren a su vez continuo reciclaje formativo de alta cualificación en los diversos puestos de trabajo y fijación de la experiencia adquirida. La prevención de riesgos laborales es también un área de formación continua en la empresa.
405. DIVERSIDAD E IGUALDAD DE OPORTUNIDADES	X	X	Baja	La plantilla es principalmente masculina debido a que no se encuentra personal especializado en mecanizado de metales, pero en caso de existir, no se haría discriminación por sexo ni en la contratación ni en las condiciones laborales, como de hecho ocurre con el personal femenino contratado en puestos equivalentes ocupados por hombres.
406. NO DISCRIMINACIÓN	X		Baja	Existe un código de conducta en la empresa que recoge la no discriminación y el cuidado del ambiente laboral, sin que los responsables del mismo hayan registrado incidencias.

# ANÁLISIS DE MATERIALIDAD

## DESEMPEÑO SOCIAL

Estándar GRI - TEMA	Cobertura		Relevancia	Análisis
	Interna	Externa		
407. LIBERTAD DE ASOCIACIÓN Y NEGOCIACIÓN COLECTIVA	X	X	Media	La empresa está adscrita al convenio colectivo de la "Industria y servicios del metal de Valencia" en el que así mismo está representada por la patronal FEMEVAL y los trabajadores por los distintos sindicatos. El comité de empresa vela por su cumplimiento y hace una labor de representación de los trabajadores.
408. TRABAJO INFANTIL	X	X	Baja	El escrupuloso cumplimiento de la legislación laboral, el objetivo de retribuciones justas y trabajo digno garantizan que no se den en la empresa estas situaciones que atentan contra los derechos humanos y que además por política se oponga a las mismas tanto en su cadena de valor como de forma global.
409. TRABAJO FORZOSO U OBLIGATORIO				
410. PRÁCTICAS EN MATERIA DE SEGURIDAD	-	-	No aplica	No aplica pues no se dispone de personal de seguridad en la empresa.
411. DERECHOS DE LOS PUEBLOS INDÍGENAS	-	-	No aplica	La actividad de la empresa no tiene lugar en ubicaciones geográficas con pueblos indígenas. En el caso de que surgiera algún proyecto particular con esta circunstancia, se protegerían los derechos de dichas poblaciones.

# ANÁLISIS DE MATERIALIDAD

## DESEMPEÑO SOCIAL

Estándar GRI - TEMA	Cobertura		Relevancia	Análisis
	Interna	Externa		
412. EVALUACIÓN DE DERECHOS HUMANOS	X	X	Baja	El cumplimiento de toda la legislación aplicable implica el cumplimiento de los derechos humanos, tanto en la empresa como en sus áreas de influencia, por lo que si bien la empresa los promueve, su evaluación en detalle no es un aspecto con impacto para sus grupos de interés.
413. COMUNIDADES LOCALES	X	X	Media	La empresa apoya el desarrollo de las comunidades locales que la rodean desde los tres ámbitos del desarrollo sostenible, económico (potenciando el empleo y economía local), social (donaciones) y ambiental ( vida saludable y cuidado del entorno).
414. EVALUACIÓN SOCIAL DE LOS PROVEEDORES		X	Baja	No se realiza evaluación social de los proveedores, dado que suele haber muy pocos o un único proveedor que cumpla especificaciones de calidad requeridas.
415. POLÍTICA PÚBLICA	-	-	Baja	La empresa no interviene en las políticas públicas, si bien sí colabora con las entidades locales (Ayuntamiento, polígono industrial, etc. en su apoyo a las comunidades locales).



# ANÁLISIS DE MATERIALIDAD

## DESEMPEÑO SOCIAL

Estándar GRI - TEMA	Cobertura		Relevancia	Análisis
	Interna	Externa		
416. SALUD Y SEGURIDAD DE LOS CLIENTES	X	X	Alta	Este tema afecta de forma importante tanto a los clientes como al funcionamiento interno de la empresa, la cual traslada a su vez los elevados niveles de exigencia a sus proveedores. Por la tipología de sus productos y proyectos, un fallo de seguridad de uso y calidad de los mismos puede afectar de forma catastrófica a sus usuarios (submarinos, cadenas de montaje, etc.). Las certificaciones y ensayos finales son una parte muy importante de la actividad de la empresa.
417. MARKETING Y ETIQUETADO		X	Baja	<p>Dado que la empresa no fabrica productos de consumo, los aspectos de comunicación y marketing se plasman de forma muy específica en los contratos y requisitos establecidos por los clientes y el estricto cumplimiento de los mismos, por lo que este tema no se considera relevante.</p> <p>La empresa utiliza su página web, así como a través de su asistencia como ponente en jornadas como medio de divulgación y comunicación.</p>

# ANÁLISIS DE MATERIALIDAD

## DESEMPEÑO SOCIAL

Estándar GRI - TEMA	Cobertura		Relevancia	Análisis
	Interna	Externa		
418. PRIVACIDAD DEL CLIENTE			Alta	Este tema es crucial en el adecuado desarrollo de la actividad empresarial de Mecanizados SA, dado que se ve sometida a los acuerdos de confidencialidad habituales entre empresas debido al acceso privilegiado a maquinaria y líneas productivas que pueden constituir una ventaja competitiva de sus clientes. Además, al trabajar con el sector Defensa (ya sea del Estado Español u de otros países), los niveles de compromiso respecto a la confidencialidad y acceso restringido a la información son mucho mayores, no sólo documentalmente, sino que existen áreas dentro de la empresa de acceso restringido incluso para su propio personal.
419. CUMPLIMIENTO SOCIOECONÓMICO			Baja	No se considera relevante incidir en el desempeño social en general, ya que el enfoque de gestión y los temas previamente seleccionados abordan en suficiente amplitud y profundidad la variable social de la empresa.

# CONTENIDOS ESPECÍFICOS





# ECONOMÍA: enfoque de gestión

Parte esencial de nuestra misión, consiste en ser una empresa rentable sirviendo a la sociedad con productos útiles y en condiciones justas, creando riqueza de la manera más eficaz posible, en un marco de protección a la salud, al medio ambiente y a la seguridad de los colaboradores internos y externos, además de a nuestros clientes a través de ofrecer productos y servicios que cumplen con los más elevados estándares de calidad y ergonomía.



Así mismo consideramos que nuestros trabajadores son uno de los más importantes activos de la empresa, y realizamos una importante labor de cualificación, procurando unos salarios adecuados a las características de cada trabajador completado con un sistema de primas variables, estando por encima de la media nacional. Así mismo se apoyan económicamente algunos beneficios adicionales, tanto para la plantilla como las comunidades locales.

El control de riesgos financieros se realiza de forma mensual por comparación entre el presupuesto de ingresos y gastos y el balance de pérdidas y ganancias. De igual modo se realiza un control trimestral de las variaciones del activo y pasivo de la empresa, mediante el uso de ratios y poder controlar tanto el endeudamiento como la asignación de recursos económicos.

Amenazas/debilidades económicas:	Oportunidades/fortalezas:
<ul style="list-style-type: none"><li>•Alto coste de mano de obra especializada</li><li>•Dificultad de financiación bancaria,</li><li>•Debilidad de la demanda interna (mucha reparación y poca inversión).</li></ul>	<ul style="list-style-type: none"><li>•Inversión en tecnología punta,</li><li>•Reputación y acreditación en materia ambiental y de calidad,</li><li>•Prácticas éticas y de transparencia,</li><li>•Solvencia económica,</li><li>•Alta estabilidad y cualificación del personal.</li></ul>

# ECONOMÍA: enfoque de gestión

El enfoque en relación con los grupos de interés a nivel económico se basa en los siguientes factores:



- Cientes y competidores: captación de nuevos clientes en base al know-how y experiencias de éxito en nuestra cartera actual de clientes y proyectos, y fidelización de la misma mediante transparencia, colaboración técnica y cumplimiento de nuestros compromisos (plazos, calidad y servicio post-venta), superando incluso sus expectativas en base a un precio competitivo. No realizamos dumping de precios. Alianzas con competidores para dar oferta más competitiva (cobertura y precio) a los clientes.

- Proveedores: supervisión de la adecuación de la cadena de suministro. Se prohíben compras hostiles y se favorece política win-win.

- Empleados, Administración y sociedad: cumplimiento de cualquier requisito legislativo derivado de nuestra actividad industrial (ambiental, laboral, seguridad y salud, etc.), y del 100% de nuestras obligaciones tributarias. Así mismo contribuimos al desarrollo económico de nuestra comunidad local y al propio bienestar de la plantilla de colaboradores.

- Entidades financieras: Presentación de balances saneados

**Objetivos a nivel económico:** Reducción de la deuda. Incrementar el Capital Social con las Reservas Voluntarias. La distribución de dividendos se distribuyen en tres partes iguales que se destinan a inversión, a generar Tesorería y al propio reparto de dividendos entre los socios. En época de crisis no se reparte y se dedica un 25% a inversión y el resto para generación de Tesorería.

# ECONOMÍA: enfoque de gestión

Aspecto desarrollado en el área económica: tras evaluar la relevancia de los temas, se ha evaluado en detalle los diversos contenidos propuestos en los estándares económicos de la (GRI G4), siendo el indicador 201-1 el de mayor impacto en los grupos de interés así como en la actividad de la empresa.



Indicador GRI - TEMA Contenidos	Relevancia (impacto en Grupos de interés)						Impacto en la actividad de la compañía	Materialidad
	AC	E	Prov	CI	Ad-S	Total		
<b>CATEGORÍA: ECONOMÍA</b>								
<b>201. DESEMPEÑO ECONÓMICO</b>								SÍ
201-1 Valor económico directo generado y distribuido	5	5	5	5	1	21	25	SÍ
201-2 Implicaciones financieras y otros riesgos y oportunidades derivados del cambio climático	0	0	0	0	0	0	0	NO
201-3 Obligaciones del plan de beneficios definidos y otros planes de jubilación	1	3	0	0	1	5	5	NO
201-4 Asistencia financiera recibida del gobierno	0	0	0	0	0	0	0	NO



# ECONOMÍA: indicadores

## DESEMPEÑO ECONÓMICO (GRI-201-1)



CUENTA DE EXPLOTACIÓN	<u>2024</u>
Valor económico directo generado: Ingresos	5.736.330,00 €
Valor económico directo distribuido:	
Salarios, indemnizaciones, seguridad social:	-2.600.668,00 €
Otros gastos sociales:	-12.701,00 €
Proveedores:	-2.309.857,00 €
Gastos de explotación:	-413.538,00 €
Amortización del inmovilizado:	-299.148,00 €
RESULTADO DE EXPLOTACIÓN:	85.188,00 €

CUENTA FINANCIERA	<u>2024</u>
Ingresos financieros:	2.041,00 €
Gastos financieros (intereses y devolución de préstamos):	-111.606,00 €
Variación del valor de instrumentos financieros:	11.054,00 €
RESULTADO FINANCIERO:	-98.617,00 €

Resultado antes de impuestos:	-13.428,00 €
Impuestos:	3.275,00 €
RESULTADO DE LA CUENTA DE PÉRDIDAS Y GANANCIAS (TRAS IMPUESTOS):	-10.152,00 €

# ECONOMÍA: indicadores

## DESEMPEÑO ECONÓMICO (GRI-201-1)

Tal y como ya se ha explicado, el 96% de los ingresos proceden del mercado nacional. El gasto de aprovisionamientos supone una importante partida de los gastos de la empresa (42%), mientras que los salarios son el siguiente concepto y suponen un 47% de los mismos.

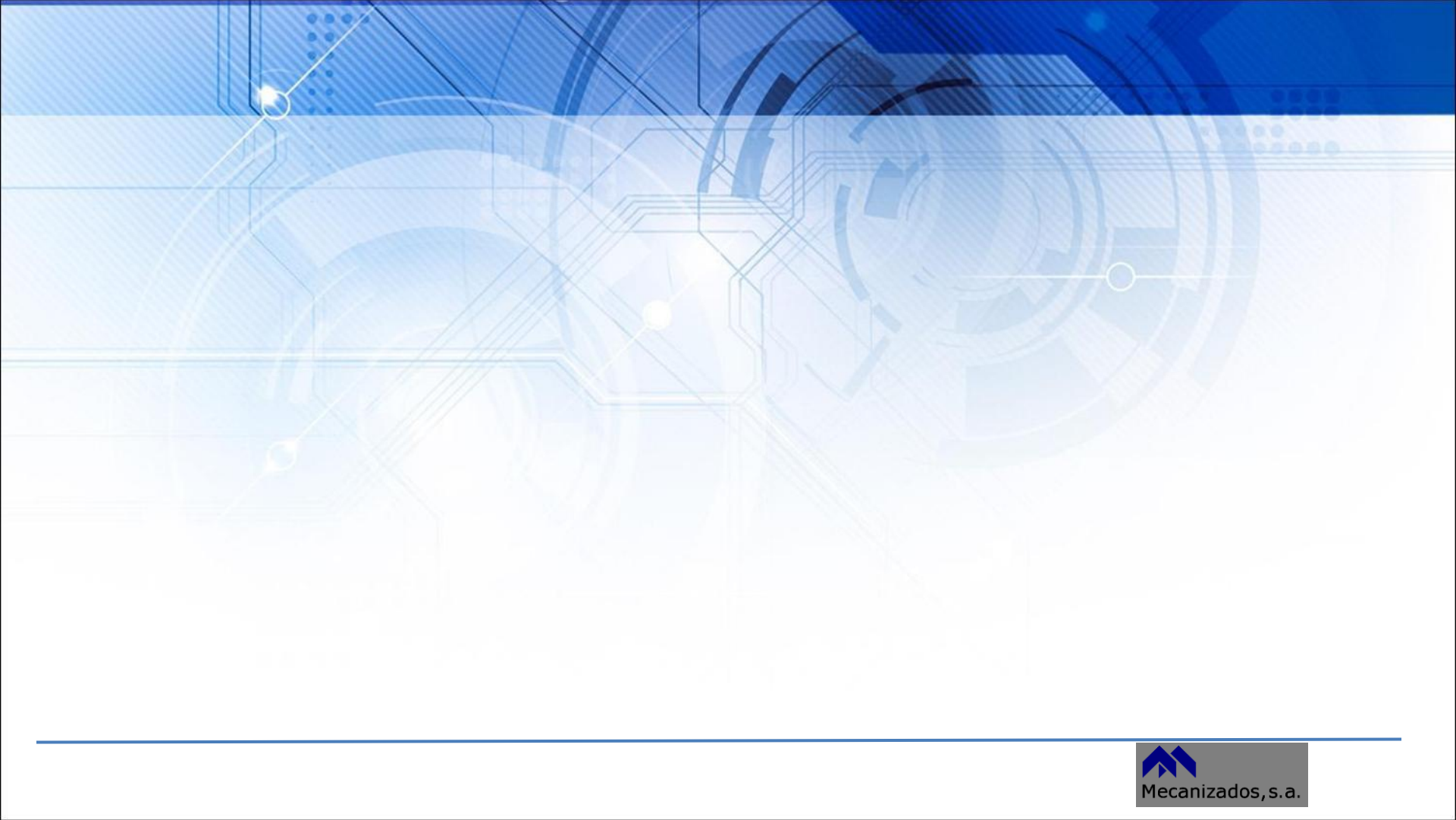
Tal y como se ha comentado en el apartado sobre la cadena de suministros, dentro de esta redistribución del valor económico a empresas proveedoras, el mayor gasto corresponde a subcontrataciones de fabricación (31%), mientras que en segundo y tercer lugar tenemos suministros industriales (3%) y servicios externos y de mantenimientos (8%).

Debido a la situación de pandemia se eliminó el servicio de transporte colectivo (más de 63.000 € en 2019) y actualmente se traducido en gastos salariales por desplazamiento.

Equipos de protección y seguridad personal (EPIS): 14.600€

Formación: 6.400€







# ECONOMÍA: indicadores

## DESEMPEÑO ECONÓMICO (contenidos de GRI-203-2 y GRI-204-1)



### Beneficios económicos indirectos:

El principal impacto económico indirecto que genera Mecanizados SA, es principalmente en su cadena de aprovisionamiento. Al trabajar con sectores de alto nivel de exigencia en cuanto calidad de producto y servicio, esto obliga a Mecanizados SA a trabajar conjuntamente con sus proveedores para alcanzar mayores cuotas de excelencia y mantener toda la cadena de valor en dicho estatus. Esto posiciona a las empresas proveedoras a la cabeza de sus respectivos subsectores, aportándoles un prestigio que les abre nuevas cuotas de mercado, al identificar a Mecanizados SA como uno de sus clientes.

Por otro lado, la oficina técnica de Mecanizados SA mejora en muchas ocasiones los resultados esperados por los propios clientes, optimizando tanto consumos energéticos como ergonomía de los puestos de trabajo y productividad de sus líneas, lo que les hace más competitivos y les reporta mayores beneficios económicos (además de seguridad y salud, que son dos factores siempre presentes en la oferta de Mecanizados S.A).

### Prácticas de adquisición:

Siempre que se pueda se contratan proveedores locales pero el principal criterio de selección es el cumplimiento de los compromisos acordados (plazos de entrega y calidad y capacidad técnica). Así mismo se va exigiendo a los proveedores de productos químicos la eliminación progresiva de productos peligrosos o fuera de norma (especialmente pinturas y disolventes) y se evalúa el consumo energético en proveedores de maquinaria.

# MEDIO AMBIENTE: enfoque de gestión

## ENFOQUE DE GESTIÓN

Como parte de su compromiso de mejora continua, la certificación ISO 14001 asegura la gestión sistemática de los aspectos ambientales asociados a la actividad de la empresa con el objetivo de evaluar aquellos que puede controlar o en los que puede influir, para establecer objetivos y metas que contribuyan a mejorar el impacto ambiental de la empresa.

El enfoque de gestión de dichos aspectos ambientales se detalla a continuación. El proceso de identificación, la evaluación y control de los aspectos medioambientales es la principal herramienta del sistema. En la identificación se tiene como mínimo los siguientes aspectos:

- emisiones atmosféricas,
- generación de ruido,
- generación de residuos,
- consumo de recursos naturales y
- vertidos.

Adicionalmente se consideran otros aspectos como vibraciones, aspecto visual u olores.

Todos ellos son considerados tanto en condiciones normales y anormales de la actividad, como en condiciones potenciales o futuras.



# MEDIO AMBIENTE: enfoque de gestión

## ENFOQUE DE GESTIÓN

El número total de aspectos ambientales potenciales, normales y anormales, identificados son respectivamente 39 y 10 aspectos.

Los criterios para su evaluación son los siguientes:

- Emisiones atmosféricas: medio receptor o destino, cantidad y frecuencia
- Generación de ruido: Nivel de ruido, medio receptor y frecuencia.
- Generación de residuos: clasificación del residuos, destino del residuo y cantidad generada
- Consumo de recursos naturales: disponibilidad natural y cantidad anual consumida.
- Vertidos: toxicidad del vertido, medio receptor o destino y cantidad anual vertida.

Una vez valorados se procede a su jerarquización para con ello identificar los impactos significativos. De la misma manera se procede con los aspectos medioambientales potenciales.





# MEDIO AMBIENTE: enfoque de gestión

## ENFOQUE DE GESTIÓN

El resultado de este proceso, la identificación y evaluación de aspectos medioambientales de la actividad, nos llevó en el 2024 a identificar como significativos los siguientes aspectos:

1º. Emulsión agua-aceite-taladrina. Es un residuo generado en el proceso de mecanizado en las máquinas-herramientas y su generación es normal. Es un residuo peligroso, con gestión externa y destino final depósito de seguridad y se generan entre 50 Kg y 100 Kg por cada 1000 horas persona trabajadas en el planta.

2º Consumo de gasoil. Este consumo se genera en el empleo de vehículos de la empresa (coches y furgonetas) utilizados para transporte de mercancías y personas. Su disponibilidad natural es limitada y su consumo se ha reducido en una 33% sobre el del año 2019.

Los objetivos medioambientales de Mecanizados fueron 2020 y el 2024 el control de estos 2 impactos medioambientales mediante el establecimiento de distintas acciones de contención.

La reducción de consumo de energía eléctrica, aún siendo su origen renovable, es un objetivo continuo de la organización.

Así mismo, en los servicios de diseño de sistemas productivos la oficina técnica de Mecanizados S.A intenta optimizar las cantidad de material empleado o su eficiencia energética, reduciendo el consumo de recursos asociado a dicho sistema.



# MEDIO AMBIENTE: enfoque de gestión

## ENFOQUE DE GESTIÓN



CATEGORÍA: MEDIO AMBIENTE									
302. ENERGÍA									SI
302-1 Consumo energético dentro de la organización	5	3	0	5	3	16	15		
302-2 Consumo energético fuera de la organización	3	3	0	3	3	12	5		
302-3 Intensidad energética	5	1	0	1	3	10	5		
302-4 Reducción del consumo energético	5	3	0	5	3	16	25		
302-5 Reducción de los requerimientos energéticos de productos y servicios	3	3	0	3	3	12	15		
305. EMISIONES									PARCIAL
305-1 Emisiones directas de GEI (alcance 1)	5	5	1	3	5	19	15		
305-2 Emisiones indirectas de GEI al generar energía (alcance 2)	5	1	0	1	3	10	5		
305-3 Otras emisiones indirectas de GEI (alcance 3)	3	1	0	0	0	4	0		
305-4 Intensidad de las emisiones de GEI	1	1	1	1	1	5	5		
305-5 Reducción de las emisiones de GEI	5	3	0	1	3	12	15		
305-6 Emisiones de sustancias que agotan la capa de ozono (SAO)	0	0	0	0	0	0	0		
305-7 Óxidos de nitrógeno (NOX), óxidos de azufre (SOX) y otras emisiones significativas al aire	0	0	0	0	0	0	0		
306. EFLUENTES Y RESIDUOS									PARCIAL
306-1 Vertido de aguas en función de su calidad y destino	0	0	0	0	0	0	0		
306-2 Residuos por tipo y método de eliminación	3	3	1	1	1	9	15		
306-3 Derrames significativos	0	0	0	0	0	0	0		
306-4 Transporte de residuos peligrosos	1	1	3	0	3	8	5		
306-5 Cuerpos de agua afectados por vertidos de agua y/o escorrentías	0	0	0	0	0	0	0		
307. CUMPLIMIENTO REGULATORIO									SI
307-1 Incumplimiento de la legislación y normativa ambiental	5	5	3	5	5	23	25		

El resultado de analizar la materialidad de los temas ambientales ha determinado que éstos son: energía y el cumplimiento de la legislación son materiales, mientras que emisiones o residuos y efluentes tienen una materialidad parcial o media. La tabla muestra el análisis de materialidad detallada de los contenidos de dichos temas.



# MEDIO AMBIENTE: indicadores

## ENERGÍA / EMISIONES GEI

### Enfoque de gestión:

En materia de consumo energético la empresa únicamente utiliza internamente gas para la calefacción general de la planta y electricidad (empresa distribuidora de la electricidad Fenie y placas fotovoltaicas). Así mismo a nivel externo de la empresa, tiene un consumo energético relevante en gasoil para sus vehículos propios empleados en el transporte de sus trabajadores cuando realizan trabajos en instalaciones externas y para el envío de sus productos a los clientes. En 2020 se inició el proceso de sustitución de estos vehículos a vehículos híbridos o eléctricos.

En noviembre de 2020 se registró la nueva Instalación de GENERACIÓN de energía eléctrica de BAJA TENSIÓN destinadas a AUTOCONSUMO (placas fotovoltaicas).

En relación con las emisiones, las únicas emisiones relevantes son las emisiones de gases de efecto invernadero (GEI) generadas a partir del consumo energético y de combustibles fósiles antes descrito.

La empresa ha calculado la huella de carbono asociada a dicho consumo para los alcances 1 y 2: emisiones directas de la caldera de gas natural y transporte de vehículos propios, y emisiones indirectas de la producción de electricidad. Los factores de conversión utilizados son los de la calculadora de huella de carbono del Ministerio Para la Transición Ecológica. Calculados en el 2022 los resultados en la HC para el año 2024 han sido 97,26 t CO2 eq, inferiores al año 2020 y al 2019.





# MEDIO AMBIENTE: indicadores

## ENERGÍA / EMISIONES GEI

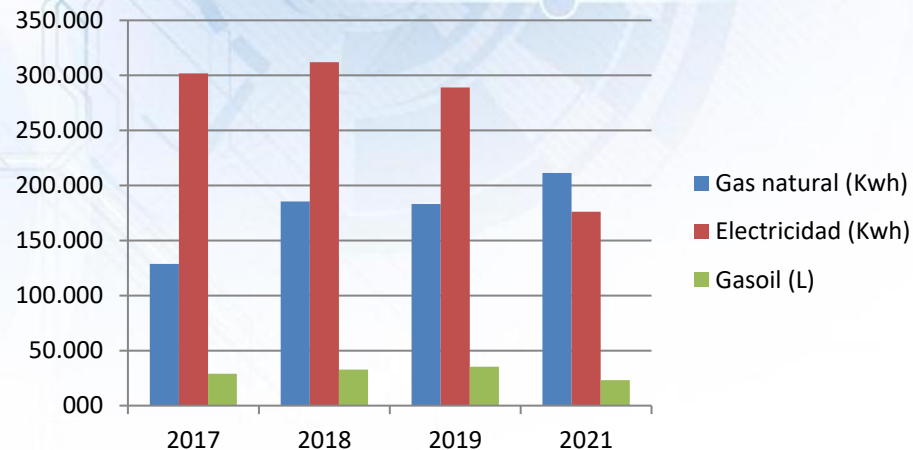
### Enfoque de gestión:

Mecanizados SA tienen identificados el consumo eléctrico y el consumo de gasoil como aspectos significativos, y realiza acciones para reducirlo.

En 2020 finalizó la instalación de paneles fotovoltaicos en la cubierta de nuestras instalaciones. Así mismo se ha cambiado el sistema de iluminación a LED, y se aprovecha al máximo la luz natural a través de lucernarios en el techo.

Se puede apreciar en 2024 ya un descenso del consumo eléctrico respecto al 2020.

El consumo de gasoil es más difícil de reducir siendo la única medida el cambio progresivo a vehículos eléctricos.



# MEDIO AMBIENTE: indicadores

## ENERGÍA / EMISIONES GEI

La siguiente tabla muestra tanto los consumos anuales como la huella de carbono resultante desde 2017 hasta 2020. Proviene de fuentes no renovables el gas natural y el gasóleo, pero es destacable que la energía eléctrica proviene 100% de fuentes renovables. Esto ha supuesto una reducción de la huella de carbono de la empresa de aproximadamente el 50%.



CONSUMOS ENERGETICOS	2017	2018	2019	2024
Gas natural (Kwh)	128.801,00	185.362,00	183.241,00	211.385,00
Electricidad (Kwh)	301.878,00	312.023,00	288.974,00	176.041,00
Gasoil (L)	28.995,00	32.875,65	35.265,00	23.295,25

	HUELLA DE CARBONO ALCANCE 1+2 (Toneladas CO <sub>2</sub> eq)			
	2018	2019	2020	2024
Gas natural	37.628	34.349	30.436	38.566,77
Electricidad	0	0	0	0
Gasoil	64.106	95.508	69.322	58.697,13
Total	101.734	129.857	99.76	97,26

La densidad media y el poder calorífico del gasoil se ha obtenido del IDEA, y los factores de emisión de CO<sub>2</sub> equivalente del la Calculadora del Ministerio para la Transición Ecológica para los años considerados.

# MEDIO AMBIENTE: indicadores

## RESIDUOS

### Enfoque de gestión:

La empresa no tiene efluentes significativos debido a que el agua de red que consume es para el uso sanitario del personal, y los efluentes correspondientes son de aguas sanitarias que se vierten al alcantarillado.

En materia de residuos, los dos principales son la chatarra y viruta generada de los procesos de mecanizado que es un residuo no peligroso y las taladrinas (taladrina comercial mezclada con agua destilada). El consumo y consiguiente generación de residuos peligroso depende en enorme medida de la tipología y volumen de trabajos realizados.

Se utiliza una máquina que filtra y mejora la durabilidad de la emulsión de las taladrinas, reduciendo la generación de ese residuo peligroso. El agua destilada mejora así mismo la calidad de la taladrina y aumenta su vida útil.

El 90% de este residuo se genera en las rectificadoras, siendo una de los objetivos la sustitución de las máquinas viejas que son menos eficientes en el uso de taladrina por otras más eficientes.





# MEDIO AMBIENTE: indicadores

## RESIDUOS 2024

	2019	2024	
Residuo peligroso	Kg residuo		Gestión
PRODUCCION SEPIOLITAS IMPREGNADAS	224	562	D15
PRODUCCION TRAPOS CONTAMINADOS	310	397	D15
OTROS RP( pilas, fluorescentes, aerosoles...)	59	129	D15
RECTIFICADO LODOS CON METALES	510	860	D15
PRODUCCION ENVASES PLASTICOS CONTAMINADOS	611	366	D15
PRODUCCION ENVASES METALICOS CONTAMINADOS	218	218	D15
PRODUCCION EMULSION AGUA ACEITE TALADRINA	4477	3783	D15
PRODUCCION ACEITES USADOS	1581	1035	R13
PRODUCCION DISOLVENTE	230	240	R2
SOLUCION ACUOSA LIMPIEZA PIEZAS	240	400	D15
<b>TOTAL RP</b>	<b>9819</b>	<b>7031</b>	
AGUAS LIMPIEZA VALVULAS COKE	1051	7557	D15
METALES FERRICOS Y NO FERRICOS	19846	33423	R4
<b>TOTAL RNP</b>	<b>20897</b>	<b>40940</b>	
<b>TOTAL RESIDUOS</b>	<b>30716</b>	<b>48011</b>	

La producción de residuos es fácil de evaluar. Puntualmente hay variaciones en los casos en que se abordan proyectos no habituales. Normalmente cada 2 años se producen cantidades anormalmente altas de residuos debido a la reparación de válvulas para la industria petroquímica (aguas de limpieza de válvulas. Bitumen y residuos de desengrase, y una buena parte de trapos envases plásticos y aceites usados). En 2024 la generación de residuos ha sido la habitual. Se contabilizan en la siguiente tabla resumen:

Total residuos peligrosos de procesos habituales (Kg)	7.031
Total residuos no peligrosos de procesos habituales (Kg)	40.940
Total de residuos peligrosos de procesos no habituales (Kg)	0
Total residuos no peligrosos de procesos no habituales (Kg)	0

La operación de gestión final viene determinada por el gestor de residuos y se refleja en el código del mismo:

D15: Operaciones intermedias con destino final a eliminación.

R13: Operaciones intermedias con destino final a valorización.

R4: Recuperación de metales y compuestos metálicos.

R2: Recuperación o regeneración de disolventes.



# MEDIO AMBIENTE: indicadores

## CUMPLIMIENTO DE LEGISLACIÓN

### Enfoque de gestión:

El cumplimiento de la legislación ambiental (y de otro tipo como seguridad y salud, etc.) es un punto fundamental de la política y el compromiso de la empresa. Constituye la base sobre la que se construye o de la que parte el sistema integrado de gestión.

Es por ello que se realiza un seguimiento de los requisitos legales a través de boletines oficiales, laborales, ambientales y normativas industriales, de calidad y seguridad. Se emprenden las acciones necesarias para la adaptación de la empresa a las nuevas exigencias legales que van identificándose y se realizan auditorías periódicas internas y externas (en el marco de la certificación del sistema de gestión) y se establecen acciones correctivas en caso necesario.

El cumplimiento de la legislación aplicable asegura el buen funcionamiento de la empresa, así como adecuadas relaciones laborales con empresas colaboradoras, proveedores y clientes, y en especial de cara a sus trabajadores, que podrían ser los principales afectados durante la operativa en condiciones normales o anormales de las actividades de la empresa, o bien de los accionistas o del gerente en caso de tener que hacer frente sanciones o incluso la cárcel en caso de infracciones.

El cuidado de la empresa es tal en relación con el cumplimiento de las leyes o normativa en medio ambiente que durante 2024 no se ha identificado ningún incumplimiento.



# SOCIEDAD: enfoque de gestión

## ENFOQUE DE GESTIÓN

A nivel social somos un sólido eslabón de la cadena de valor, que contribuye tanto a la generación de empleo estable y de calidad, como a la optimización de los procesos de nuestros clientes y la seguridad en el uso de nuestros productos.

La generación de empleo estable supone un beneficio tanto para los trabajadores como para la empresa, pues la hace más competitiva dado el elevado nivel de cualificación y especialización necesaria para ofrecer el grado de excelencia que requieren los clientes.

Para ello una formación amplia, actualizada y adaptada a las necesidades de cada trabajador y su puesto de trabajo es fundamental. Especialmente en el área de prevención de riesgos laborales para los operarios. Así mismo se forma a proveedores para alcanzar un elevado nivel de calidad en la cadena de suministro para los clientes, y se fomenta la colaboración activa a través de toda la cadena de valor.

La seguridad y salud en el trabajo no sólo es muy importante en las operaciones de la empresa (en sus instalaciones o las de los clientes), sino que se cuida en todos los proyectos o servicios de la empresa en relación con el uso de los productos, mejorando tanto la seguridad como la ergonomía de los futuros usuarios de esos equipos y sometiendo a rigurosos ensayos normativos. Además de estos aspectos, en el trato y trabajo para nuestros clientes la confidencialidad es un tema fundamental.

Finalmente el aspecto social (vida saludable de la plantilla, concienciación...) y apoyo a las comunidades locales es un tema relevante en la política de la empresa.





# SOCIEDAD: enfoque de gestión

## ENFOQUE DE GESTIÓN

A nivel social somos en el análisis de materialidad se han seleccionado los siguientes temas, de los cuales se muestra un análisis en mayor detalle a nivel de sus diversos contenidos propuestos por la guía GRI-G4.



Indicador GRI - TEMA Contenidos	Relevancia (impacto en Grupos de interés)						Impacto en la actividad de la compañía	Materialidad
	AC	E	Prov	CI	Ad-S	Total		
<b>CATEGORÍA: DESEMPEÑO SOCIAL</b>								
<b>401. EMPLEO</b>								SÍ
401-1 Nuevas contrataciones de empleados y rotación de personal	3	5	0	5	3	16	25	
401-2 Beneficios para los empleados a tiempo completo que no se dan a los empleados a tiempo parcial o temporales	3	5	0	0	0	8	15	
401-3 Permiso parental	1	5	0	0	1	7	15	
<b>403. SALUD Y SEGURIDAD EN EL TRABAJO</b>								SÍ
403-1 Representación de los trabajadores en comités formales trabajador-empresa de salud y seguridad	5	5	0	5	5	20	25	
403-2 Tipos de accidentes y tasas de frecuencia de accidentes, enfermedades profesionales, días perdidos, absentismo y número de muertes por accidente laboral o enfermedad profesional	5	5	1	3	3	17	25	
403-3 Trabajadores con alta incidencia o alto riesgo de enfermedades relacionadas con su actividad	3	5	0	3	1	12	5	
403-4 Temas de salud y seguridad tratados en acuerdos formales con sindicatos	3	3	1	1	1	9	15	
<b>404. FORMACIÓN Y ENSEÑANZA</b>								SÍ
404-1 Media de horas de formación al año por empleado	5	5	3	5	3	21	25	
404-2 Programas para mejorar las aptitudes de los empleados y programas de ayuda a la transición	3	5	3	1	3	15	15	
404-3 Porcentaje de empleados que reciben evaluaciones periódicas del desempeño y desarrollo profesional	3	5	3	3	1	15	25	

# SOCIEDAD: enfoque de gestión

## ENFOQUE DE GESTIÓN



Indicador GRI - TEMA Contenidos	Relevancia (impacto en Grupos de interés)						Impacto en la actividad de la compañía	Materialidad
	AC	E	Prov	CI	Ad-S	Total		
<b>CATEGORÍA: DESEMPEÑO SOCIAL</b>								
<b>413. COMUNIDADES LOCALES</b>								SÍ
413-1 Operaciones con participación de la comunidad local, evaluaciones del impacto y programas de desarrollo	3	3	1	1	5	13	15	
413-2 Operaciones con impactos negativos significativos –reales y potenciales– en las comunidades locales	5	3	1	1	5	15	15	
<b>416. SALUD Y SEGURIDAD DE LOS CLIENTES</b>								SÍ
416-1 Evaluación de los impactos en la salud y seguridad de las categorías de productos o servicios	5	5	3	5	3	21	25	
416-2 Casos de incumplimiento relativos a los impactos en la salud y seguridad de las categorías de productos y servicios	5	5	0	5	3	18	25	
<b>418. PRIVACIDAD DEL CLIENTE</b>								SÍ
418-1 Reclamaciones fundamentadas relativas a violaciones de la privacidad del cliente y pérdida de datos del cliente	5	5	5	5	0	20	25	

# SOCIEDAD: indicadores

## G401-EMPLEO

### Enfoque de gestión:

Mecanizados SA es plenamente consciente del valor que suponen sus empleados para la viabilidad de su actividad en condiciones dignas y de profesionalidad, para dar el servicio de excelencia que requieren sus clientes. Se tiene una estrategia de adhesión a la empresa, que retiene el talento y el know-how del personal, el cual debido a la alta cualificación especializada en los equipos y procesos de Mecanizados SA, es difícilmente sustituible.

Para ello se cuida al máximo el buen ambiente laboral, se les proporciona los recursos materiales y la formación para el desarrollo de sus actividades adaptada a sus puestos de trabajo con especial atención a la prevención de riesgos laborales. Además el salario supera la media del sector y es acorde al trabajador y su actividad (evaluaciones anuales), se fomenta la comunicación interna y la accesibilidad de la dirección.

### Indicadores:

<b>Tasa de nuevo empleo en 2019: 23 personas (p)</b> Por sexo: M (2) 8,70% - H (21) 91,30% Por edad: •Entre 20 y 30 años: (7p) 30,43% •De 30 a 40 (4p) 26, 09% •De 40 a 50 (6p) 23,09% •De 50 a 60 (4p) 17,39%	<b>Beneficios adicionales para los empleados:</b> <ul style="list-style-type: none"><li>•Créditos personales</li><li>•Permisos parentales</li><li>•Cobertura por invalidez y muerte</li><li>•Servicio de transporte en bus entre el hogar y el centro de trabajo .</li></ul>
<b>Tasa de rotación en 2019: 22,62%</b>	



# SOCIEDAD: indicadores

## G403- SALUD Y SEGURIDAD EN EL TRABAJO



### Enfoque de gestión:

La seguridad y salud en el trabajo constituye uno de los principales temas sociales. Para asegurar las mejores condiciones de trabajo se forma a los trabajadores en la materia acorde a las tareas de su puesto de trabajo y equipamiento a manejar. Además de que dicho equipamiento conste de las mejores medidas de seguridad disponibles en el mercado, se facilitan todos los EPI necesarios.

Se cuenta con un sistema de prevención de riesgos laborales (PRL) auditado con resultado satisfactorio por tercera parte independiente.

El informe de auditoría destacó como puntos fuertes:

- Muy buena información y comunicación a los trabajadores sobre riesgos de cada máquina / puesto de trabajo.
- Evaluación de riesgos de los puestos muy exhaustiva.
- Estado general de orden y limpieza de las instalaciones.
- Las únicas no conformidades se limitaron a aspectos documentales.

# SOCIEDAD: indicadores

## G403- SALUD Y SEGURIDAD EN EL TRABAJO

### Enfoque de gestión:

Inclusión de la sexta S (de seguridad) en el sistema de las 5S.

Las 5S una práctica de Calidad ideada en Japón referida al “Mantenimiento Integral” de la empresa, no sólo de maquinaria, equipo e infraestructura sino del mantenimiento del entorno de trabajo por parte de todos. Los elementos de las 5S (traducidos del japonés) son:

- Clasificación y Descarte
- Organización
- Limpieza
- Higiene y Visualización
- Disciplina y Compromiso

Mecanizados S.A. ha añadido un sexto elemento a dicho sistema que es la Seguridad.

El Comité de Seguridad y Salud propio de Mecanizados S.A. está compuesto por 4 personas, 2 del comité de empresa y 2 designados por la empresa, realizando reuniones trimestrales. Sus funciones son el seguimiento de desviaciones, mejoras y acciones correctoras, recopilación y análisis de propuestas de los trabajadores, etc.



# SOCIEDAD: indicadores

## G403- SALUD Y SEGURIDAD EN EL TRABAJO



### Indicadores en 2024:

El bienestar de los trabajadores es un tema importante para ellos mismos pero también para los clientes, ya que un trabajador que se encuentra en un buen ambiente de trabajo, siente que participa y que le consultan sobre decisiones de la empresa y además se siente seguro trabajando, realizará un servicio final de calidad (cliente).

En 2024 se produjeron 2 accidentes de trabajo calificados todos ellos como LEVES. Este objetivo anual es siempre de 0 accidentes.

El informe anual provincial de la siniestralidad laboral de la empresa en el año 2024 facilitado por el INVASSAT nos sitúa en un nivel C-2.0-L, con un índice de incidencia anual de 25,97% por debajo del índice medio de empresas de nuestra misma actividad económica en la Comunidad Valenciana ( 54,51 %). Este año los resultados han sido mejores, Se mantiene la formación y sensibilización de los trabajadores en prevención de riesgos para reducir los accidentes de trabajo.



# SOCIEDAD: indicadores

## G403- SALUD Y SEGURIDAD EN EL TRABAJO

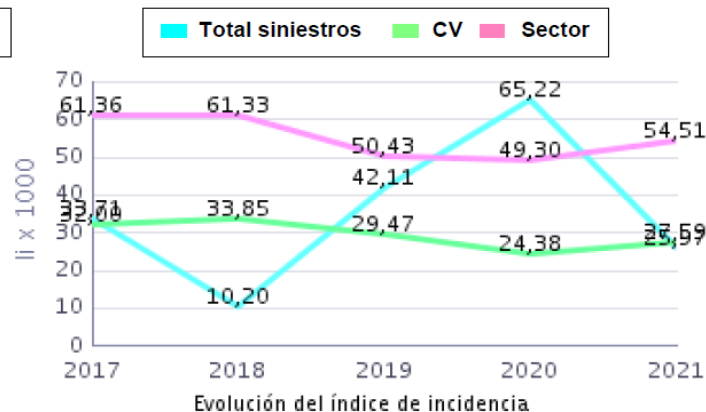
### HISTÓRICO DE AÑOS ANTERIORES

Plan 2021	A - 6 - L
Plan 2020	B - 4 - L
Plan 2019	D - 1.0 - L
Plan 2018	B - 4 - L

CLASIFICACIÓN DE LA EMPRESA EN EL PLAN 2022 EN BASE AL TOTAL DE SINIESTROS, ES DECIR, ACCIDENTES CON BAJA EN JORNADA DE TRABAJO, ENFERMEDADES PROFESIONALES DEL AÑO Y ACCIDENTES DE ETT EN EL 2021

Cierre del informe	31/01/2022
GRUPO:	C
NIVEL:	2.0
GRAVEDAD:	L

■ AT Leves ■ AT Graves / Muy Graves ■ AT Mortales ■ EEPP



# SOCIEDAD: indicadores

## G403- SALUD Y SEGURIDAD EN EL TRABAJO Indicadores en 2024:

Los resultados del informe de siniestralidad elaborado por UNION DE MUTUAS, Mutua Colaboradora con la Seguridad Social nº 267, para el periodo de 2024 se muestran a continuación conforme a los contenidos del GRI-403-2 recogiendo la siniestralidad en:

- En su centro de trabajo
- En desplazamiento
- Accidentes in itinere
- En otro centro de trabajo
- Enfermedades profesionales

2024	mujeres	hombres
Plantilla	6	77
Horas trabajadas	126144	1492704
Accidentes con baja	0	2
Accidentes in itinere	0	0
Accidentes sin baja	0	12
Accidentes mortales	0	0
Enfermedades profesionales	0	0
Días perdidos por accidentes	0	47
Tasa de incidencia E.P.	0	0
Tasa de frecuencia de accidentes	0	0,21
Índice de gravedad de accidentes	0	4,94
Índice de incidencia	0	25,97
Tasa de absentismo laboral	0	2,46

(1)Se considera que un trabajador en promedio trabaja 1.752 horas anuales, por tanto las **horas trabajadas en el periodo** se calculan:  $(1.752/12) \times \text{número de meses del periodo}$ .

(2)Índice de frecuencia de accidentes :  $(\text{Nº accidentes en jornada de trabajo con baja} / (\text{nº trabajadores} \times \text{horas trabajadas en el periodo})) \times 1.000.000$

(3)Índice de gravedad de accidentes :  $(\text{Días de accidentes en jornada, iniciados en periodo} / (\text{nº trabajadores} \times \text{horas trabajadas en el periodo})) \times 1.000$

(4)Índice de Incidencia :  $(\text{Nº accidentes en jornada de trabajo con baja} / \text{nº trabajadores}) \times 100.000$



# SOCIEDAD: indicadores

## G404- FORMACIÓN Y ENSEÑANZA

### Enfoque de gestión:

La formación y capacitación de los colaboradores de Mecanizados, S.A. es crucial para el mantenimiento de su actividad.

La dirección de la empresa planifica la disponibilidad y provisión de recursos en reuniones periódicas con los responsables de las distintas áreas de la organización. La competencia de las personas que están en plantilla se asegura mediante entrevistas personales con cada uno de los colaboradores además de con el contacto directo y diario con ellas. La información obtenida y cruzada con la de los responsables da como resultado una matriz de Competencia de Personal de Mecanizados, S.A., que entre otros aspectos es la guía para la elaboración del Plan de Formación Anual.

El Plan de formación se lleva a cabo con recursos económico propios y con el crédito disponible mediante la Fundación Estatal para la Formación para el Empleo ( FUNDÆ).

Otras líneas de participación en la formación de colaboradores internos y externos son la Formación DUAL y la colaboración con los centros docentes en la realización de prácticas regladas de módulos formativos (FCT) o con el SERVEF en prácticas profesionales no laborales en empresa.





# SOCIEDAD: indicadores

## G404- FORMACIÓN Y ENSEÑANZA

### Indicadores de formación:

Evidencia de la importancia y necesidad de la formación en la empresa es el índice de horas de formación por empleado al año; en el 2024 la media fue de 10,75 horas por empleado y recibieron formación 41 trabajadores de la plantilla, con una notable reducción de horas respecto a 2019. La Formación a partir de este año se irá recuperando hasta alcanzar niveles pre-pandemia.

Mecanizados, S.A. ha apostado fuerte por la implantación y el desarrollo de la Formación Dual. En el 2018 SE firmó el documento de Adhesión a la “Alianza Para la FP Dual” ampliando nuestro compromiso de participación activa en el impulso de esta modalidad educativa.

La formación impartida directamente a nuestros trabajadores es de varios tipos. La impartida por centros de formación externos , entre los que destacó en 2024 la formación para la prevención de riesgos laborales y la seguridad industrial; la formación interna, que es la formación técnica que reciben los empleados en el manejo de otras máquinas distintas a la suya habitual o la recibida para la realización de procesos de trabajo especiales. Esta formación suele ser impartida por los mismos trabajadores a otros compañeros de distintas áreas. Por último destaca la formación impartida a todos los trabajadores sobre los riesgos psicosociales presentes en cualquier puesto de trabajo.



# SOCIEDAD: indicadores

## G404- FORMACIÓN Y ENSEÑANZA



Media de horas de formación en 2024			Cursos impartidos
Categoría laboral	Hombres	Mujeres	
Dirección	7	0	Gestión
Responsables de departamento	25	51	Recursos Humanos, Medioambiente, Delegación, Negociación.
Administración	10	8	Prevención Riesgos Laborales
Técnicos de área (gestión, informática, oficina técnica, etc.)	0	0	---
Operarios	710	0	PRL , vehículos industriales , Equipos de elevación, Programació avanzada CNC Formación interna reparación hidráulica y otros

El 100% de los trabajadores, ya sean hombres o mujeres, e independientemente de la categoría laboral, han recibido una evaluación del desempeño y desarrollo profesional durante 2024 a través de entrevistas personales con cada uno de los trabajadores.

# SOCIEDAD: indicadores

## G413- COMUNIDADES LOCALES



### Enfoque de gestión:

Para Mecanizados S.A. es importante enriquecer el entorno en que se ubica la empresa, generando un impacto positivo en las comunidades que la rodean. Por ello fomenta la contratación de proveedores locales siempre que cumplan las elevadas exigencias de calidad requeridas, y colabora con la formación a estudiantes de Ciclos de Formación Profesional y a través de la Formación Dual. Esto a medio plazo supondrá mayores oportunidades de empleo y de mayor calidad para dichos jóvenes.



# SOCIEDAD: indicadores

## Acciones sociales:

Mecanizados S.A. está comprometida con la ética, la responsabilidad social corporativa y el desarrollo sostenible para impulsar cambios positivos en las personas, la organización y la sociedad contribuyendo en proyectos cuyos objetivos son los siguientes:

- Aunar esfuerzos en Responsabilidad Social Corporativa, aumentando el impacto de sus acciones, posicionando a la sociedad Valenciana (empresas, organizaciones, personas,...) como agentes comprometidos.
- Fomentar las Organizaciones Saludables y multiplicar su impacto en la sociedad a través de la corresponsabilidad organización-persona.
- Colaborar con la sociedad en la consecución de los Objetivos de Desarrollo Sostenible.

Con esta iniciativa Mecanizados SA ha conseguido cohesionar a nivel personal a la plantilla, realizando acciones conjuntas fuera del ámbito laboral, etc., además de promover una vida saludable y la satisfacción de la plantilla por ver que su contribución tendrá una respuesta económica de la empresa hacia un bien social.



# SOCIEDAD: indicadores

**Acciones sociales:**



# SOCIEDAD: indicadores

## G416- SALUD Y SEGURIDAD DE LOS CLIENTES

### Enfoque de gestión:

El aseguramiento de la seguridad y salud de nuestros clientes es fundamental en Mecanizados SA, hasta tal punto que muchos de los trabajos para otras industrias consiste en el rediseño de procesos y/o maquinaria y puestos de trabajo para adaptarlos a condiciones de seguridad y/o ergonomía para el trabajador más exigentes.

Un ejemplo del sector de automoción se aprecia en la siguiente imagen donde el operario tiene acceso fácil, segura y en una postura cómoda a las diversas partes del vehículo en las que ha de operar.

En otras ocasiones, las elevadas exigencias técnicas de las piezas (intervenga el diseño propio desde la oficina técnica o se empleen planos del cliente) están relacionadas directamente con la seguridad de su uso (por ejemplo en un submarino). El exhaustivo ensayo de las prestaciones mecánicas, dimensionales etc. a la que se someten nuestros productos hace del área de calibración y ensayo un departamento clave para el cumplimiento de la ISO9001 y especialmente EN9100, y la viabilidad de nuestro negocio con estos sectores.



*Manipulador Happy Seat*

Por ello en Mecanizados SA la seguridad y salud de los clientes es un objetivo interiorizado y siempre presente (100%) de los productos y servicios que se realizan en Mecanizados SA. Durante 2024 no se ha identificado ninguna incidencia o infracción al respecto.





# SOCIEDAD: indicadores

## G418- PRIVACIDAD DE LOS CLIENTES




### Enfoque de gestión:

La confidencialidad y privacidad de los datos del cliente es un requisito muy importante para nuestros clientes y los acuerdos de confidencialidad es una herramienta habitual en el trato con los clientes. Sin embargo, en algunos casos, como cuando se trabaja con Defensa, su aseguramiento se convierte en objeto de estrictos contratos y medidas especiales, como un área de almacenamiento especial a la que sólo tienen acceso determinado personal y bajo controles de entrada rigurosos.

La capacidad de mantener la confidencialidad, integridad y disponibilidad de información sensible pueden llegar a ser esenciales para mantener los niveles de competitividad, rentabilidad, conformidad legal e imagen empresarial necesarios para lograr nuestros objetivos y asegurar la rentabilidad de nuestro negocio. Es por ello que se aplican rigurosos procedimientos de autorización y manejo de dicha información sensible.

En 2024 no se ha identificado ninguna queja o incidencia en relación con la privacidad o pérdida de datos de los clientes. Esto se refiere no sólo de sus datos personales, sino a la documentación (planos, especificaciones técnicas, etc.) de los proyectos en los que Mecanizados SA participa, el material o piezas que le son suministrados por estos (reparaciones, rediseño, etc.), o de la maquinaria, equipamiento y procesos a los que los empleados tienen acceso cuando realizan trabajos en las instalaciones de los clientes.



**Agradecemos sinceramente a nuestros clientes, proveedores y empleados su confianza en nosotros, siendo nuestro objetivo lograr mayor satisfacción, en la totalidad de nuestras actividades y servicios.**

**Producción y oficinas**

Parque Industrial Juan Carlos I Calle La Granja, 28

Tel. 34 - 96 176 72 00

Fax. 34 - 96 179 77 61

46440 ALMUSSAFES (Valencia-SPAIN)



Mecanizados, s.a.